

**FACULTE D'INGENIERIE
BIOLOGIQUE,
AGRONOMIQUE ET
ENVIRONNEMENTALE,
UNIVERSITE CATHOLIQUE
DE LOUVAIN (UCL),
Belgium**

**DEPARTMENT OF
ECONOMICS,
SVERIGES
LANTBRUKSUNIVERSITET
(SLU), Sweden**

SUPPLÉMENT AU DIPLOME

Ce modèle de supplément au diplôme est conforme au modèle élaboré par la Commission européenne, le Conseil de l'Europe et l'UNESCO/CEPES.

Le supplément au diplôme vise à fournir des données indépendantes et suffisantes pour améliorer la transparence internationale et la reconnaissance académique et professionnelle équitable des qualifications (diplômes, acquis universitaires, certificats, etc.). Il est destiné à décrire la nature, le niveau, le contexte, le contenu et le statut des études accomplies avec succès par la personne désignée par la qualification originale à laquelle ce présent supplément est annexé. Il doit être dépourvu de tout jugement de valeur, déclaration d'équivalence ou suggestion de reconnaissance. Toutes les informations requises par les huit parties doivent être fournies. Lorsqu'une information fait défaut, une explication doit être donnée.

AVERTISSEMENT : Ce présent supplément ne vaut qu'accompagné du diplôme officiel.

1. INFORMATIONS SUR LE TITULAIRE DU DIPLOME

Ces informations sont reprises sur le diplôme et l'annexe au supplément.

2. INFORMATIONS SUR LE DIPLOME

2.1. Intitulé du diplôme et titre conféré

Master en sciences agronomiques et industries du vivant, à finalité spécialisée

2.2. Domaine d'études correspondant au diplôme

Sciences agronomiques et ingénierie biologique

DIPLOMA SUPPLEMENT

This Diploma Supplement model is consistent with the one developed by the European Commission, Council of Europe and UNESCO/CEPES.

The purpose of the supplement is to provide sufficient independent data to improve the international transparency and fair academic and professional recognition of qualifications (diplomas, degrees, certificates, etc.). It is designed to provide a description of the nature, level, context, content and status of the studies that were pursued and successfully completed by the individual named on the original qualification to which this supplement is appended. It should be free from any value judgements, equivalence statements or suggestions about recognition. Information in all eight sections should be provided. Where information is not provided, an explanation should give the reason why.

WARNING: This Diploma Supplement is only valid if presented with the official diploma.

1. INFORMATION IDENTIFYING THE HOLDER OF THE QUALIFICATION

This information is included on the diploma and the supplement appendix.

2. INFORMATION IDENTIFYING THE QUALIFICATION

2.1. Name of qualification and title conferred

Masterexamen med huvudområdet Nationalekonomi (Master of Science (120 credits) in Business and Economics with a major in Economics)

2.2. Main field of study for the qualification

Economics

2.3. Nom et statut de l'(des) établissement(s) ayant délivré le diplôme (dans la langue originale)

Université catholique de Louvain (UCL)
Place de l'Université, 1
B 1348 Ottignies-Louvain-la-Neuve Belgique
Tél : 32/10.47.21.11 – Fax 32/10.47.29.99
Internet : www.uclouvain.be

Statut: libre (établissement d'enseignement universitaire reconnu officiellement par la Communauté française de Belgique et contrôlé par son gouvernement via un commissaire ou délégué de ce dernier – décret du 12 juillet 1990 sur le contrôle des institutions universitaires).

2.4. Nom et statut de l'(des) établissement(s) (si différent(s) du point 2.3.) dispensant les cours

Pas applicable

2.5. Langue(s) de formation/d'examen

La langue d'enseignement et d'évaluation des activités d'apprentissage est le français. Toutefois, des activités peuvent être dispensées et évaluées dans une autre langue :

1° dans le premier cycle d'études, sauf en première année, à raison d'au plus un cinquième des crédits ;

2° pour les études menant au grade académique de master, à raison de la moitié des crédits ;

3° pour les études menant au grade académique de master complémentaire ;

4° pour les études de troisième cycle ;

5° lorsque ces activités, si elles sont obligatoires, sont organisées également en français.

Pour les points 1° et 2°, les enseignements de langues étrangères, les travaux de fin d'études, les activités d'intégration professionnelle ainsi que les activités d'apprentissage qui sont co-organisées avec des établissements extérieurs à la Communauté française reconnus par leurs autorités compétentes en matière d'enseignement supérieur n'entrent pas en ligne de compte.

3. INFORMATIONS SUR LE NIVEAU DE QUALIFICATION

3.1. Niveau de qualification

Grade académique de niveau 7, sanctionnant des études universitaires de deuxième cycle. La classification des études en cycles est précisée à la rubrique 8.

3.2. Durée officielle du programme

2 années d'études, soit 120 crédits.

2.3. Name and status of awarding institutions (in original language)

Sveriges lantbruksuniversitet
P.O. Box 7070
SE-750 07 Uppsala Sweden
Tel : +46 (0)18 67100
Internet : www.slu.se

State higher education institution with status of University, founded in 1977-07-01

2.4. Name and status of institution(s) (if different(s) from 2.3.) administering studies

Not applicable

2.5. Language(s) of instruction/examination

English

3. INFORMATION ON THE LEVEL OF THE QUALIFICATION

3.1. Level of qualification

Second cycle. For more information on higher education in Sweden, please see section 8.

3.2. Official length of programme

120 credits. The scope of the education is to be indicated in credits, with full-time studies for a

normal 40-week academic year corresponding to
60 credits

3.3. Condition(s) d'accès

A condition d'avoir déjà, soit:

– le grade académique de premier cycle du même cursus;

– le même grade académique de deuxième cycle, mais avec une autre finalité; un grade académique des universités, en vertu d'une décision des autorités académiques et aux conditions complémentaires qu'elles fixent; un grade académique du type long qui y donne accès en vertu d'une décision du Gouvernement et aux conditions complémentaires qu'il fixe; un grade académique similaire à ceux mentionnés aux littéras précédents délivré en Communauté flamande, en Communauté germanophone ou par l'Ecole royale militaire, aux mêmes conditions; un grade académique étranger reconnu équivalent à ceux mentionnés aux littéras précédents en application de ce décret, d'une directive européenne ou d'une convention internationale, aux mêmes conditions.

Exceptions :

– Par dérogation, ont également accès aux études de deuxième cycle les étudiants qui, pour se voir conférer le grade académique de premier cycle du même cursus, doivent encore réussir au plus 12 crédits et sont inscrits simultanément à ces études.

Toutefois, les étudiants admis en vertu de cette disposition ne pourront être pris en compte en délibération par un jury d'études de deuxième cycle avant d'avoir satisfait pleinement les conditions d'admission et obtenu le grade académique de premier cycle nécessaire.

– En vertu d'une décision des autorités académiques, en vue de l'accès à des études de deuxième cycle, le jury de ces études peut valoriser les savoirs et compétences d'étudiants acquis par leur expérience personnelle ou professionnelle.

Les éventuelles conditions d'admission complémentaires relatives à l'étudiant sont reprises dans l'annexe au supplément.

4. INFORMATIONS SUR LE CONTENU ET SUR LES RESULTATS OBTENUS

4.1. Organisation des études

Toutes les informations sur l'organisation des études se trouvent sur le site web de l'Université catholique de Louvain, www.uclouvain.be

4.2. Exigences du programme

L'ensemble des exigences du programme est consigné dans le <Programme d'études> de l'Université catholique de Louvain (site web www.uclouvain.be). Les informations peuvent être obtenues auprès des secrétariats facultaires. Voir www.uclouvain.be/prog-bira2m-competences_et_acquis.

3.3. Access requirement(s)

A person has basic eligibility for an educational programme leading to a general qualification or a qualification in fine or applied arts at the second cycle of higher education if he or she (1) has a first cycle qualification comprising at least 180 credits or a corresponding foreign qualification, or (2) has the potential to benefit from the education, by virtue of Swedish or foreign education, practical experience or because of some other circumstance. An exemption can be made to the requirement of a qualification stated in the first paragraph, point 1, if an applicant is deemed able to meet the requirements for such a qualification but, owing to special circumstances, there has been insufficient time to issue a diploma.

4. INFORMATION ON THE CONTENTS AND RESULTS GAINED

4.1. Mode of study

Full-time equivalent

4.2. Programme requirements

Scope

A degree of Master (120 credits) is obtained after the student has completed course requirements of 120 credits with a certain area of specialisation determined by the Swedish University of Agricultural Sciences, including at least credits with in-depth studies in the main field of study. In addition, the student must hold

a degree of Bachelor, a degree of Bachelor in the Field of Arts, a professional degree worth at least 180 credits or an equivalent foreign qualification.

Exceptions may be made to the requirement of a previous qualification for a student who has been admitted to the educational programme without having had basic eligibility in the form of a qualification. However, this does not apply if in the admission process an exception has been made under Chapter 7, Section 28, second paragraph of the Higher Educational Ordinance on the grounds that there has been insufficient time to issue a qualification certificate.

Outcomes

Knowledge and understanding

For a degree of Master (120 credits) the student shall have:

- demonstrated knowledge and understanding in their main field of study, including both a broad knowledge of the field and substantially deeper knowledge of certain parts of the field, together with deeper insight into current research and development work; and
- demonstrated deeper methodological knowledge in their main field of study.

Competence and skills

For a degree of Master (120 credits) the student shall have:

- demonstrated an ability to critically and systematically integrate knowledge and to analyse, assess and deal with complex phenomena, issues and situations, even when limited information is available;
- demonstrated an ability to critically, independently and creatively identify and formulate issues and to plan and, using appropriate methods, carry out advanced tasks within specified time limits, so as to contribute to the development of knowledge and to evaluate this work;
- demonstrated an ability to clearly present and discuss their conclusions and the knowledge and arguments behind them, in dialogue with different groups, orally and in writing, in both national and international contexts ; and
- demonstrated the skills required to participate in research and development work or to work in other advanced contexts.

Judgement and approach

For a degree of Master (120 credits) the student shall have:

- demonstrated an ability to make assessments in their main field of study, taking into account relevant scientific, social and ethical aspects, and demonstrate an awareness of ethical aspects of research and development work ;
- demonstrated insight into the possibilities and limitations of science, its role in society and people's responsibility for how it is used ; and
- demonstrated an ability to identify the need of further knowledge and to take responsibility for developing his or her knowledge.

Independent project (degree project)

A requirement for the award of a degree of Master of Science (120 credits) is completion by the student of an independent project (degree project) for at least 30 credits in the main field of study. The degree project may comprise less than 30 credits, however no less than 15 credits, if the student has already completed an independent project in the second cycle for at least 15 credits in the main field of study or the equivalent from a programme of study outside Sweden.

Miscellaneous

Specific requirements determined by the Swedish University of Agricultural Sciences within the parameters of the requirements laid down in this qualification descriptor shall also apply for a degree of Master of Science (120 credits) with a defined specialisation.

Local regulations

Courses from first cycle comprising at most 15 credits may be included in the degree if not included in the degree at first cycle.

4.3. Précisions sur le programme

La liste des activités et crédits correspondants est précisée dans l'annexe au supplément.

4.3. Programme details

See Degree certificate.

4.4. Système de notation et informations concernant la répartition des notes

L'évaluation finale d'un enseignement s'exprime sous forme d'une note, comprise entre 0 et 20, le seuil de réussite étant de 10/20. L'évaluation globale d'une année ou d'un cycle d'études s'exprime de la même façon, le seuil de réussite étant dans ce cas de 12/20 de moyenne.

Le jury de délibération délibère collégalement et souverainement sur la validité des notes obtenues.

La note globale obtenue par année d'études et/ou par cycle d'études est reprise sur l'annexe au supplément.

Le règlement général des examens est repris sur le site web de l'Université catholique de Louvain, www.uclouvain.be

4.4. Grading scheme and grade distribution guidance

The grades at SLU are :
5: Pass with Distinction
4: Pass with Credit
3: Pass
U: Fail

Examination requirements are available for each course and can be obtained from the Department of Economics, SLU.

4.5. Classification générale du diplômé

La mention avec laquelle le grade académique a été conféré est reprise sur le diplôme et sur l'annexe au supplément.

A titre indicatif, le jury octroie généralement à l'étudiant la mention de :

- La plus grande distinction s'il a obtenu 18/20 à l'épreuve correspondant à l'ensemble des examens, compte tenu des coefficients de pondération affectés à ces derniers ;
- La grande distinction s'il a obtenu 16/20 ;
- La distinction s'il a obtenu 14/20 ;
- La satisfaction s'il a obtenu 12/20.

4.5. Overall classification of the graduate

Not applicable for Swedish qualifications.

Le jury de délibération délibère collégalement et souverainement sur l'attribution de ces mentions.

Le règlement général des examens est repris sur le site web de l'Université catholique de Louvain, www.uclouvain.be.

5. INFORMATIONS SUR LA FONCTION DE LA QUALIFICATION

5.1. Accès à un niveau d'études supérieur

Les titulaires d'un grade académique universitaire de master (120 crédits) ont accès, aux études universitaires sanctionnées par le grade académique d'agrégé de l'enseignement secondaire supérieur qui habilite à enseigner dans un établissement d'enseignement secondaire, aux études universitaires de deuxième cycle de même grade académique, mais avec une autre finalité, aux études universitaires sanctionnées par un grade académique de master complémentaire, aux études universitaires de troisième cycle, aux études universitaires complémentaires de deuxième cycle (mais qui ne débouchent pas sur la délivrance d'un grade académique), aux formations continuées (mais qui ne débouchent pas sur la délivrance d'un grade académique).

5.2. Statut professionnel (si applicable)

Titre professionnel : Bioingénieur

6. INFORMATIONS COMPLEMENTAIRES

6.1. Informations complémentaires

L'annexe au supplément reprend différentes informations complémentaires liées à l'étudiant et notamment les dispenses dont il a bénéficié, en considération d'études réussies, la réduction éventuelle de la durée des études et les compléments d'études exigés dans le cadre des passerelles.

Le programme est établi sur base d'un accord de double diplôme (120 crédits) entre SLU et l'UCL dans le cadre du Master européen *Agricultural, Food and Environmental Policy Analysis* (AFEPA).

6.2. Autres sources d'information

Site web de l'Institution : www.uclouvain.be

Ministère de la Communauté française : www.cfwb.be

Centre NARIC de la Communauté française de Belgique : www.enseignement.be/prof/espaces/sup/naric/index.asp

5. INFORMATION ON THE FUNCTION OF THE QUALIFICATION

5.1. Access to further study

The degree gives access to studies at third cycle.

For more information on higher education in Sweden, please see section 8.

5.2. Professional status (if applicable)

Not applicable

6. ADDITIONAL INFORMATION

6.1. Additional information

None. The studies is based upon an agreement of a Double Master's degree (120 credits) between UCL and SLU in the framework of the European Master in Agricultural, Food and Environmental Policy Analysis (AFEPA).

6.2. Further information sources

www.slu.se

The Swedish National Agency for Higher Education (Högskoleverket) has been commissioned to act as the Swedish NARIC and is also part of ENIC. The NARIC/ENIC office provides information on education in Sweden. The address to the Agency is :

National Agency for Higher Education (Högskoleverket)

P.O.Box 7851
SE-103 99 Stockholm
Phone +46 8 5630 8500
Fax + 46 8 5630 8650
www.hsv.se

7. CERTIFICATION DU SUPPLEMENT

Sceau de la faculté

7. CERTIFICATION ON THE SUPPLEMENT

Department seal

8. INFORMATION SUR LE SYSTÈME NATIONAL D'ENSEIGNEMENT SUPERIEUR

Système d'application en Communauté française depuis l'année académique 2004–2005 selon le décret du 31 mars 2004 définissant l'enseignement supérieur, favorisant son intégration à l'espace européen de l'enseignement supérieur et refinançant les universités, le décret du 31 mars 2004 modifiant les décrets du 27 février 2003 établissant les grades académiques délivrés par les Hautes Ecoles organisées ou subventionnées par la Communauté française et fixant les grilles horaires minimales et du 9 septembre 1996 relatif au financement des Hautes Ecoles organisées ou subventionnées par la Communauté française, le décret du 31 mars 2004 adaptant l'organisation de l'enseignement de l'architecture en vue de son intégration à l'espace européen de l'enseignement supérieur et le décret du 31 mars 2004 adaptant la réglementation de l'enseignement supérieur artistique en vue de son intégration à l'espace européen. Voir le tableau A

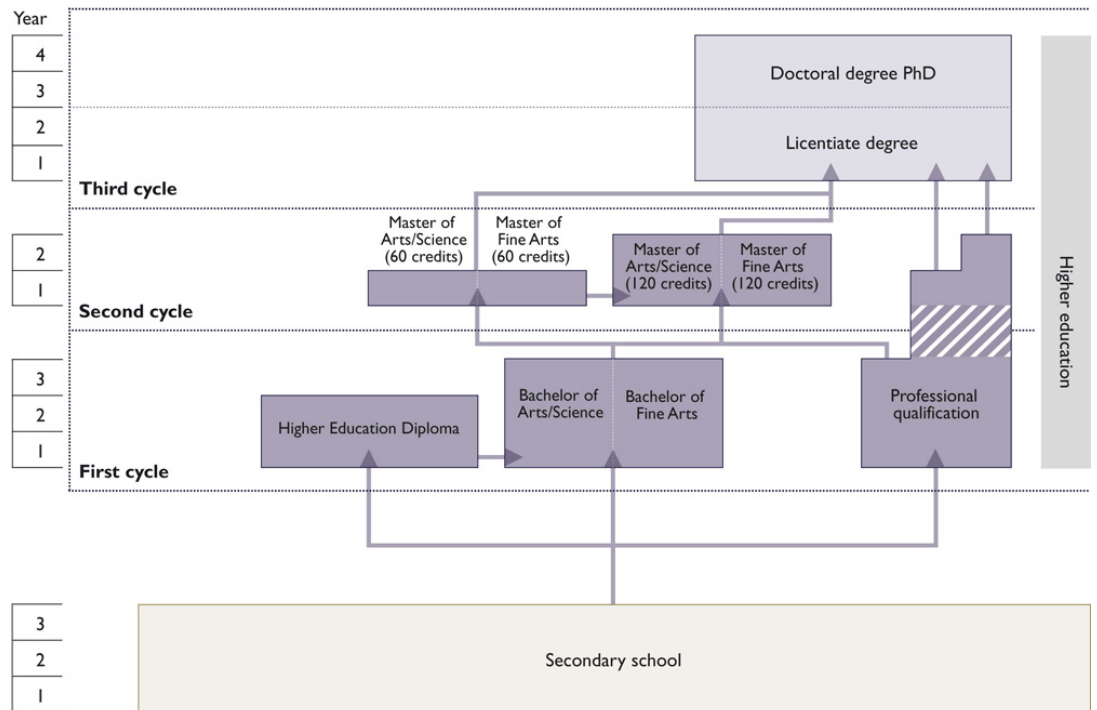
8. INFORMATION ON THE NATIONAL HIGHER EDUCATION SYSTEM

See Table B

A. Communauté française de Belgique

Enseignement préscolaire – <i>Nursery school</i>							
Enseignement primaire (6 ans) – <i>Primary school (6 years)</i>							
Enseignement secondaire : général, technique, artistique, professionnel (6 ans) <i>Secondary school : general, technical, artistic, professional (6 years)</i>							
Enseignement supérieur – <i>Higher education</i>							
		Universités <i>Universities</i>	Hautes Ecoles <i>Non-university higher education institution</i>		Ecoles supérieures des Arts <i>Higher schools of art</i>		Instituts d'architecture <i>Higher institutes of architecture</i>
			Type court <i>Short type</i>	Type long <i>Long type</i>	Type court <i>Short type</i>	Type long <i>Long type</i>	
1 ^{er} cycle <i>1st cycle</i>	Bachelier <i>Bachelor</i>	180 crédits (3 ans) <i>180 credits (3 years)</i>	180 crédits (3 ans) <i>180 credits (3 years)</i>	180 crédits (3 ans) <i>180 credits (3 years)</i>	180 crédits (3 ans) <i>180 credits (3 years)</i>	180 crédits (3 ans) <i>180 credits (3 years)</i>	180 crédits (3 ans) <i>180 credits (3 years)</i>
			240 crédits (4 ans) : accoucheuse <i>240 credits (4 years): midwife</i>				
Spécialisation <i>Specialisation</i>		/	60 crédits (1 an) <i>60 credits (1 year)</i>	/	/	/	/
2 ^{ème} cycle <i>2nd cycle</i>	Master <i>Master</i>	60 crédits (1 an) : master <i>60 credits (1 year): master</i> 120 crédits (2 ans) : master à finalité didactique ou approfondie ou spécialisée <i>120 credits (2 years): master with teaching, professional or research focus</i> 180 crédits (3 ans) : master en médecine vétérinaire <i>180 credits (3 years): master in veterinary medicine</i> 240 crédits (4 ans) : master en médecine <i>240 credits (4 years): master in medicine</i>	/	60 crédits/an (1 à 2 ans) <i>60 credits/year (1 to 2 years)</i>	/	60 crédits/an (1 à 2 ans) <i>60 credits/year (1 to 2 years)</i>	60 crédits/an (2 ans) <i>60 credits/year 2 years</i>
	Agrégation de l'enseignement secondaire supérieur <i>Teacher training certificate (upper secondary education)</i>	30 crédits <i>30 credits</i>	/	30 crédits <i>30 credits</i>	/	1 an <i>1 year</i>	/
	Master complémentaire/spécialisé <i>Advanced/specialised master</i>	Master complémentaire <i>Advanced master</i>	Master spécialisé <i>Specialised master</i>				
		60 crédits au moins (1 an au moins) <i>At least 60 credits (at least 1 year)</i>	/	/	/	60 crédits (1 an) <i>60 credits (1 year)</i>	/
3 ^e cycle <i>3rd cycle</i>	Doctorat <i>Doctorate</i>	180 crédits <i>180 credits</i>	/	/	/	/	/

B. Swedish higher education



Högskoleverket, 2011-01-28